

FICHE DE POSTE DE DIRECTEUR DES SOINS

Directeur des Soins du Centre Hospitalier de Béthune Beuvry

Cotation de la part fonctions de la PFR :

2,8

Les Hôpitaux Publics de l'Artois :

Les Hôpitaux Publics de l'Artois, composés des établissements de Lens, Béthune, Hénin Beaumont et La Bassée, présentent la spécificité d'avoir une équipe de direction commune, un directeur commun aux quatre établissements et des pôles cliniques inter-hospitaliers.

Ils se basent sur un projet médical partagé, complété par des démarches territoriales : un projet de soins, une politique achats, un système d'information hospitalière convergent, un projet immobilier, etc.

Situés à mi-distance entre les CHU de Lille et d'Amiens, les Hôpitaux Publics de l'Artois ont vocation à proposer aux 700 000 habitants du territoire des prises en charge d'excellence avec la meilleure sécurité des soins, au plus proche de chez eux.

Plus de 6 200 personnes travaillent au sein des Hôpitaux Publics de l'Artois, dont plus de 600 médecins ou en formation. Les établissements disposent de 2 108 lits dont 1 113 de MCO (Médecine, Chirurgie et Obstétrique). Plus de 120 000 patients s'y présentent au niveau des urgences chaque année. Près de 3 500 enfants y naissent. Plus de 400 000 consultations y ont lieu ainsi que 131 000 hospitalisations dont près de la moitié en ambulatoire. Les Hôpitaux Publics de l'Artois ont un budget cumulé de 560 millions d'euros.

Adresse : Centre Hospitalier de Béthune - 27, rue Delbecque - CS10809 - 62408 BETHUNE CEDEX

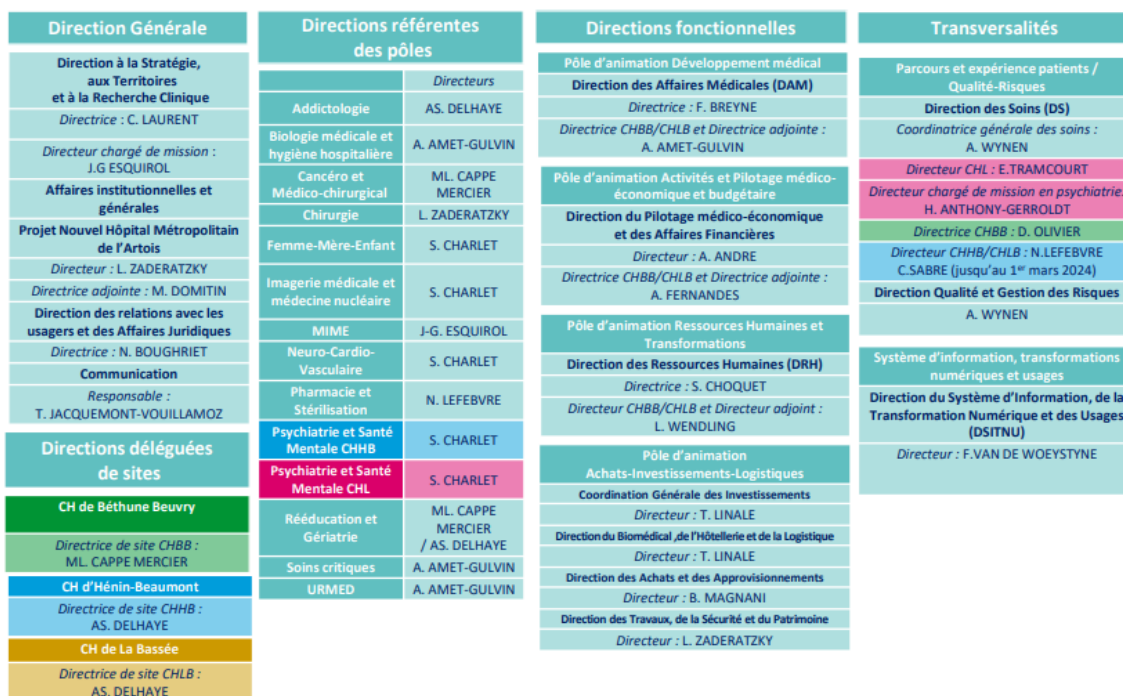
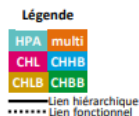
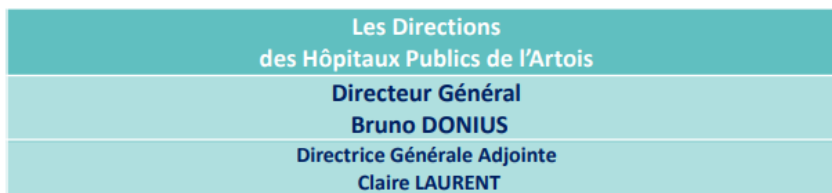
Personne à contacter :

M. Bruno DONIUS
Directeur Général des Hôpitaux Publics de l'Artois
99, Route de la Bassée
62 307 LENS CEDEX
03/21/69/10/11
Mail : bdonius@ght-arts.fr

avec copie de votre candidature à sec.direction@ch-lens.fr

Présentation générale et synthétique de l'établissement

ORGANIGRAMME DE DIRECTION



1. Présentation des établissements

Le Centre Hospitalier de Lens est l'établissement support du GHT. C'est l'hôpital le plus important du Pas-de-Calais en termes d'activité. Il propose, à quelques exceptions près, l'ensemble des spécialités médicales, chirurgicales et obstétricales. Il s'appuie sur un plateau technique conséquent et complet (imagerie, laboratoire, blocs opératoires, consultations, ...), une maternité de niveau 3, et certaines activités généralement limitées aux CHU dont la chirurgie cardiaque. Il dispose d'un service d'urgences à très forte activité et reconnu comme centre de recours sur le territoire dans plusieurs domaines.

Le Centre Hospitalier de Béthune-Beuvry est un hôpital de proximité et de recours qui propose une offre de soins complète : urgences, consultations, examens, interventions chirurgicales ainsi que des prises en charge d'excellence en médecine, chirurgie et en cancérologie. Il accueille des patients en urgence, en programmé conventionnel et en ambulatoire, et des patients chroniques. Il dispose d'une maternité de niveau 2, d'un EHPAD, d'USLD et d'un plateau médico-technique important. De plus, le CHBB intègre une Maison Médicale de Garde.

Le Centre Hospitalier d'Hénin-Beaumont est un établissement de recours spécialisé dans trois grands domaines d'activités pour lesquels il a une expertise reconnue : la santé mentale (psychiatrie adultes, enfants et adolescents), la gériatrie et l'addictologie. Pour chacune de ces activités il propose une offre de soins complète et adaptée aux réalités du territoire. Il offre également la possibilité d'avoir accès à des consultations dites « avancées » (gynécologie, imagerie, ...).

Le Centre Hospitalier de La Bassée est un établissement à forte expertise dans le domaine de la Médecine Physique et Réadaptation Neurologique avec un plateau technique complet et de pointe (ouvert à tous les besoins de rééducation) et une hospitalisation conventionnelle et de jour. Il possède également une expertise gériatrique qui s'appuie sur une filière cohérente incluant notamment un EHPAD et des soins de suite dont certains lits spécialisés. Des consultations dites « avancées » sont proposées (addictologie, rhumatologie, néphrologie, médecine et traumatologie du sport).

2. Situation financière et perspectives

Les Hôpitaux Publics de l'Artois comprennent quatre établissements significativement en déficit. Face aux déficits prévisionnels et aux situations financières structurelles des établissements, une démarche de retour à l'équilibre volontariste a été engagée en juin 2021 à travers les programmes de croissance et performance « *Ambitions 2025 : Réussir Ensemble* » du GHT de l'Artois, afin de garantir la soutenabilité de ses investissements et sa dynamique de projet. Elle s'est concrétisée par la formalisation, en décembre 2021, de quatre pactes de croissance et de performance approuvés par les instances des quatre établissements constitutifs des Hôpitaux Publics de l'Artois.

3. Les projets

Outre la construction du Nouvel Hôpital Métropolitain de l'Artois, qui accueillera ses premiers patients en 2027, et la démarche « *Ambitions 2025 : Réussir Ensemble* », les projets des Hôpitaux Publics de l'Artois s'intègrent dans la recomposition de l'offre de soins sur le territoire. Cette recomposition s'appuie notamment sur la mise en place de filières de prise en charge entre les établissements parties ainsi que dans le cadre du GCS pôle hospitalier de la Gohelle mis en place avec l'AHNAC.

4. Le Groupement Hospitalier de Territoire de l'Artois

Par arrêté du 1er juillet 2016, le Directeur Général de l'ARS a arrêté le périmètre du GHT de l'Artois composé des 4 Hôpitaux Publics de l'Artois : Centres Hospitaliers de Lens, Hénin-Beaumont, Béthune et La Bassée.

Par arrêté du 29 août 2016, le Directeur Général de l'ARS a validé la désignation du CH de Lens comme établissement support du Groupement ainsi que la Convention constitutive du Groupement qui intègre les 4 orientations stratégiques du Projet médical partagé :

- conforter et renforcer l'offre de soins dans le cadre de filières de soins organisées sur le territoire,
- renforcer et structurer les dispositifs d'accès et de recours aux soins hospitaliers et harmoniser l'organisation des permanences de soins sur Les Hôpitaux Publics de l'Artois,
- maintenir et poursuivre le développement des activités de recours sur les établissements du GHT,
- poursuivre la mise en œuvre des activités communes de support du GHT.

Le Projet médical partagé a été validé par l'ARS le en début d'année 2018 et les pôles inter-établissements ont été établis en juillet 2018.

5. Les coopérations

L'établissement support a mis en place de longue date une politique de coopération ambitieuse, qui s'illustre notamment par de nombreuses conventions de coopération ainsi que par la mise en place de groupements de coopération sanitaire :

GCS	DATE	PARTENAIRE	ACTIVITE	PROJETS
GCS Cardiologie interventionnelle de l'Artois	2000	HP Bois-Bernard	Chirurgie cardiaque (et participation à l'activité TAVI du CH)	Regroupement et optimisation dans le cadre du Projet Nouvel Hôpital (PNH)
GCS Centre de Dialyse de l'Artois	2008	HP Bois-Bernard et le CH Béthune	Dialyse	Remplacement des générateurs et transfert dans le cadre du PNH (extension de 17 à 20 postes)
GCS Centre de Cancérologie de l'Artois	2009	SELARL du Pt St Vaast	Radiothérapie et chimiothérapie	Développement de la chimiothérapie, construction d'un bâtiment de radiothérapie dans le cadre du PNH

GCS Public cardiologie interv. de l'Artois	2010	avec les CH d'Arras, Béthune et Douai	Cardiologie interventionnelle actes groupe I et III	Inclusion de l'activité d'angioplastie coronaire déjà en partenariat sous forme de co-utilisation
GCS Hospitalo-Universitaire de l'Artois	2010	CHRU de Lille	Chirurgie orthopédie-traumatologie, digestive et gynécologique	Projet d'antenne pédiatrique du CRCM de Lille à Lens et mise en œuvre de nouveaux volets thématiques (recherche clinique, etc)
GCS Pôle Hospitalier de la Gohelle	2014	AHNAC	Médecine (neurologie, cardiologie, pneumologie), urgences, médecine polyvalente, SSR et SLD	Poursuite du partenariat sur de nouveaux axes en court séjour avec les structures de L'AHNAC (Liévin et Hénin-Beaumont) /PNH
GCS Télé AVC	2016	CH Valenciennes	PEC des AVC	Poursuite du développement du dispositif télé AVC sur les territoires de l'Artois et du Hainaut

Le CH Lens participe également à d'autres groupements dans les domaines de l'informatique, de la logistique et des achats.

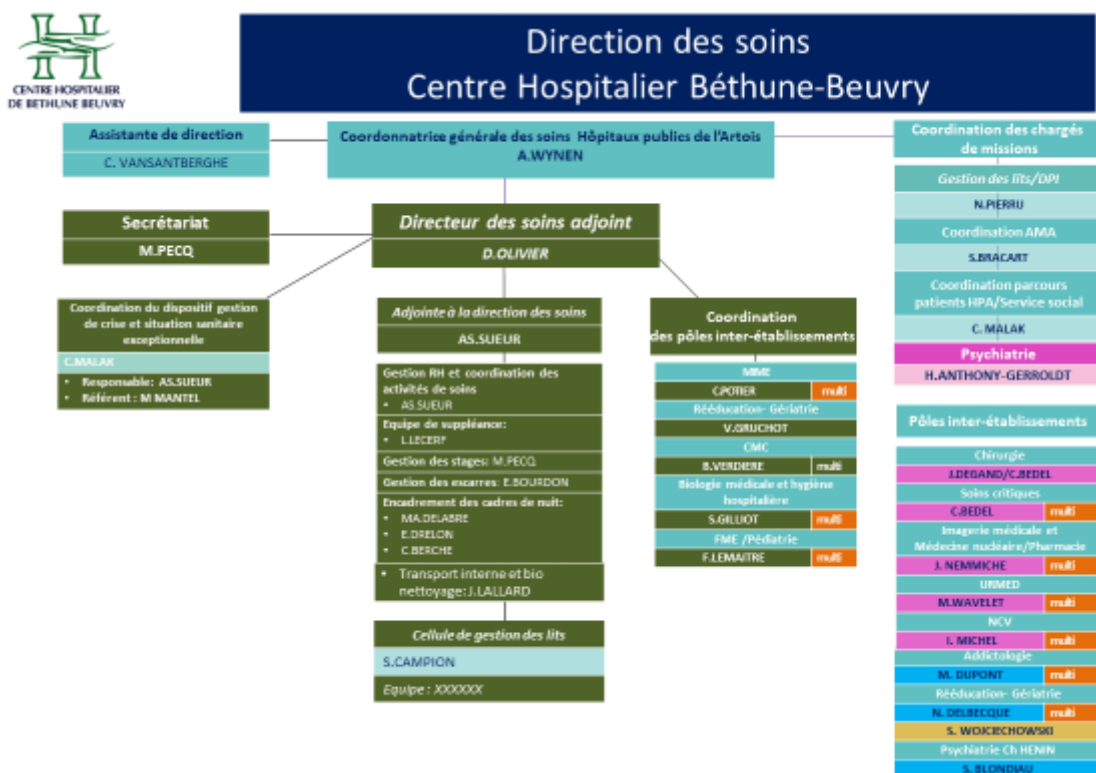
Identification du poste

Position dans l'organigramme de direction :

➤ **Liaisons hiérarchiques**

Directeur des Soins, membre de l'équipe de direction commune des Hôpitaux Publics de l'Artois, sous l'autorité de la Coordinatrice Générale des HPA et du Directeur Général des HPA.

Organigramme de Direction de la Coordination Générale des Soins des HPA



Missions générales, permanentes et spécifiques :

Placé sous l'autorité de la Coordinatrice Générale des Soins des Hôpitaux Publics de l'Artois (HPA), le Directeur des Soins du Centre Hospitalier de Béthune-Beuvry a pour missions de :

- Concevoir la politique générale de soins, en piloter la mise en œuvre et en évaluer les résultats,
- Contribuer à l'élaboration et à la mise en œuvre de la stratégie et de la politique des soins infirmiers, de rééducation et médico-techniques,
- Contribuer à l'élaboration et à la mise en œuvre de la stratégie et de la politique qualité et gestion des risques,
- Elaborer, mettre en œuvre, suivre et évaluer le projet de soins du Centre Hospitalier de Béthune-Beuvry et de prise en charge en collaboration avec le Président de la CME, en cohérence avec le projet médical, et en participant à la politique d'amélioration continue de la qualité et de la sécurité des soins,
- Coordonner l'organisation et la mise en œuvre des activités de soins infirmiers, de rééducation et médico-technique, de leur animation et de leur encadrement,
- Assurer la présidence de la CSIMRT du Centre Hospitalier de Béthune-Beuvry.

Activités principales et principaux projets à mener dans le périmètre du poste :

- Manager l'équipe d'encadrement soignant, de rééducation et médico-technique,
- Assurer la continuité des soins et contribuer au lien ville-hôpital,
- Accompagner les équipes dans les projets de restructurations,
- Contribuer à la gestion des ressources humaines relatives à son secteur d'activité, en lien avec la direction des RH : recrutements, développement professionnel continu, évaluations professionnelles,
- Contribuer à l'optimisation de la gestion des projets relatifs à la prise en charge des patients afin de garantir la qualité et la sécurité des activités de soins,
- Contribuer au développement de la recherche en soins.

Profil souhaité du candidat**Compétences professionnelles requises / prévues :****SAVOIR FAIRE / CONNAISSANCES ASSOCIÉES**

- Connaissance de l'environnement hospitalier,
- Réglementation relative aux établissements publics de santé,
- Expertise sur l'organisation des activités de soins et les parcours patients.

SAVOIR ÊTRE

- Appétence forte pour la gestion de projets,
- Savoir piloter, animer et communiquer avec une ou plusieurs équipes,
- Sens de la communication et de la pédagogie,
- Réactivité et disponibilité,
- Esprit de synthèse,
- Faire preuve de diplomatie et de rigueur.

Autres informations**Contraintes et avantages liés au poste :**

- Déplacements sur les quatre établissements des Hôpitaux Publics de l'Artois,
- Intégration dans une équipe de Direction commune aux 4 établissements,
- Intérêt lié au challenge de déploiement d'un GHT,
- Participation aux gardes de direction territoriales,
- Absence de logement de fonction / versement de l'indemnité compensatrice de logement.